



**GLADIATORES
BEROLINENSES**



**GLADIATORES
BEROLINENSES**



CASQUES DE GLADIATEURS

DESCRIPTION ET ÉVOLUTION PENDANT LA RÉPUBLIQUE
ET L'EMPIRE ROMAIN



**GLADIATORES
BEROLINENSES**



TABLE DES MATIÈRES

- 1. Informations générales**
2. Casques républicains
 1. Casques hellénistiques
 2. Casques italo-celtiques
3. Casques impériaux
 1. Proto-Chieti
 2. Casques hellénistiques
 3. Casques italo-celtiques



1. INFORMATIONS GÉNÉRALES



1. CHRONOLOGIE



APERÇU CHRONOLOGIQUE DES TYPES DE GLADIATOR EXISTANTS



1. VUE D'ENSEMBLE HELLÉNISTIQUE ITALO- CELTIQUE

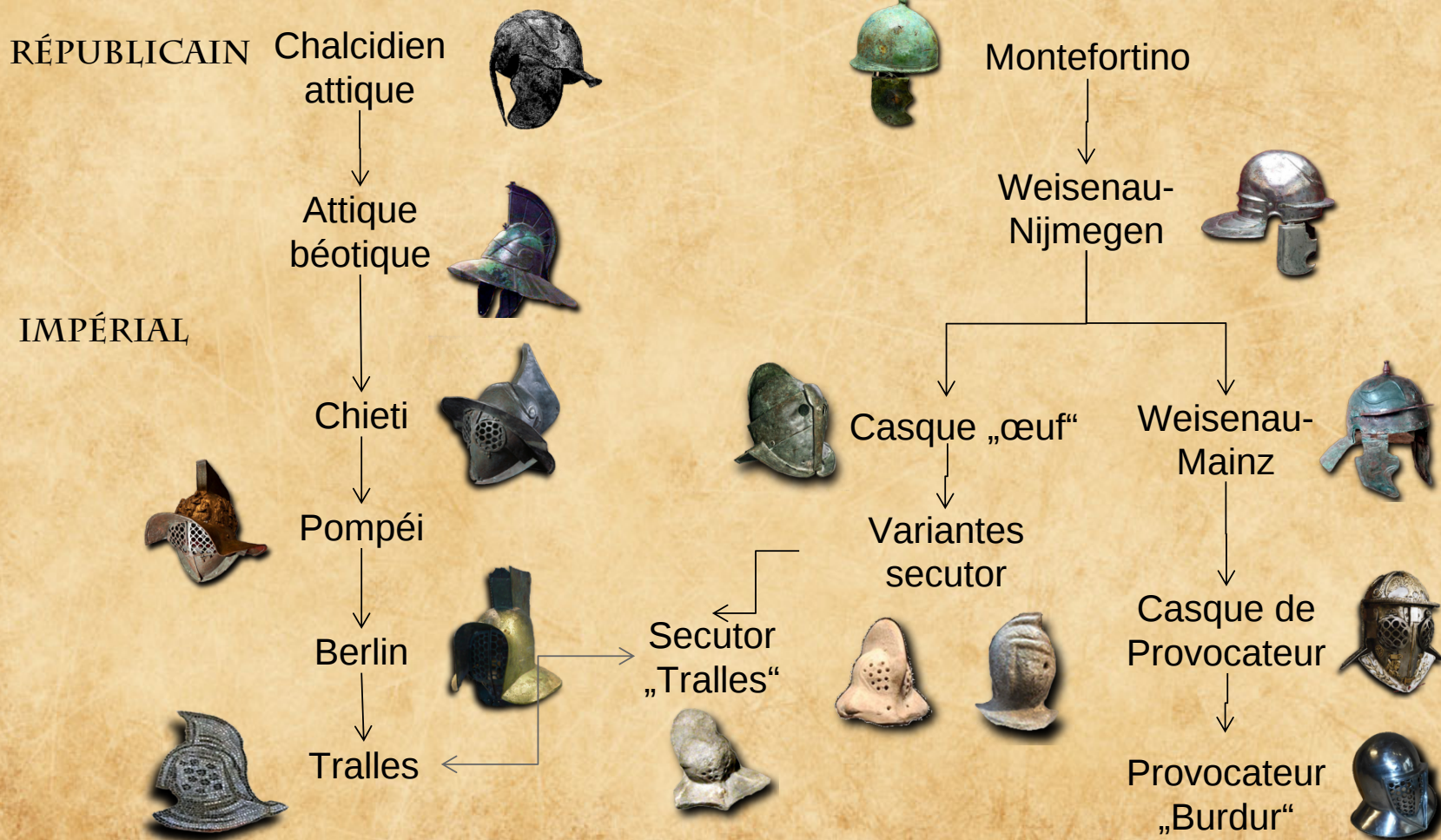




TABLE DES MATIÈRES

1. Informations générales
- 2. Casques républicains**
 1. Casques hellénistiques
 2. Casques italo-celtiques
3. Casques impériaux
 1. Proto-Chieti
 2. Casques hellénistiques
 3. Casques italo-celtiques



2. CASQUES RÉPUBLICAINS

2. CASQUES RÉPUBLICAINS



Terminologie : "Casques républicains" décrit tous les types de casques créés à l'époque de la République romaine. Ils ont été utilisés jusqu'en 50 de notre ère, après la fin de la république.

Étant donné que le repoussage est plus facile à réaliser avec le bronze, la plupart des casques de gladiateurs étaient fabriqués avec ce matériel, bien que les soldats romains utilisaient aussi des casques en fer. En outre, le bronze était considéré comme un matériel plus précieux et plus décoratif.

À l'époque républicaine, les casques de gladiateurs et ceux des légionnaires étaient de conception très similaire.

2.1. STYLE HELLÉNISTIQUE



CHALCIDIEN-ATTIQUE



CASQUE DÉCORATIF, BRONZE
POMPÉI, ITALIE
CA. 5^{ÈME} - 4^{ÈME} S. AV. J.-C.

CHALCIDIEN-ATTIQUE-
PHRYGIEN



CASQUE EN BRONZE
GRÈCE, 4^{ÈME} S. AV. J.-C.

Les casques de type chalcidien-attique sont le plus ancien modèle de casque confirmé pour les gladiateurs. Ils étaient également populaires dans l'armée romaine au cours du 4^e s. av. J.-C..

Ils représentent une amélioration locale des casques hellénistiques de cette époque.

2.1. STYLE HELLÉNISTIQUE



CASQUE ATTIQUE
ORIGINE INCONNUE
2^{ÈME} - 3^{ÈME} S. AV. J.-C.



CASQUE BÉOTIQUE
TIGRE, TILLE, TURQUE
4^{ÈME} S. AV. J.-C.



ATTIQUE-BÉOTIQUE
ITALIE DU SUD
1^{ER} S. AV. J.-C.

Avec ses joues, sa crête et ses boucles, le casque attique fournit la base des casques lui succédant. Il en va de même pour le casque béotique, qui avec son large bord, était déjà mentionné par Xénophon au 5^e siècle av. J.-C. comme casque de cavalerie. La forme hybride attique-béotique a été développée jusqu'au 1^{er} s. av. BCE.



2.1. STYLE HELLÉNISTIQUE



DOMITIUS
AHENOBARBUS
ROME, ITALIE
120 AVANT J.-C.

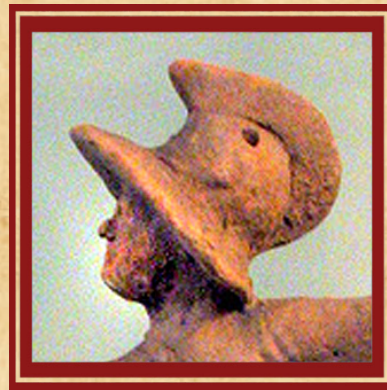


FIGURE EN
ARGILE
TARENT, ITALIE
1^{ER} S. AV. J.-C.



CASQUE EN
BRONZE
ITALIE DU SUD
ENVIRON. 1^{ER} S.
AV. J.-C.



CASQUE EN
BRONZE
ITALIE DU SUD
ENVIRON. 1^{ER} S.
AV. J.-C.

À la fin de l'ère républicaine, le casque attique-béotien était porté par les gladiateurs ainsi que par le personnel militaire (image de gauche). Selon professeur M. Junkelmann, les casques hellénistiques étaient considérés comme plus beaux que les casques de Weisenau. De plus grands cimiers, des bords et des décorations plus élaborées sont ajoutés au design jusqu'à la fin de l'ère républicaine.



2.1. MIRMILLON



RELIEF
BÉNÉVENT, ITALIE
1^{ER} S. AV - 1^{ER} S. AP. J.-C.



MIRMILLON
RELIEF DU TIBRE,
ROME, 1^{ER} S. AV. J.-C.



LAMPE EN ARGILE
ORIGINE INCONNUE
DATE INCONNUE

Le design du casque était à l'origine fortement influencé par le casque attique. Il perd les boucles décoratives et reçoit un cimier plus proéminent à la fin de l'ère républicaine.

De ce fait, la similitude initiale avec les casques des provocateurs disparaît.



2.1. THRAEX



RELIEF
ORIGINE INCONNUE
ENVIRON 1^{ER} S. AV. J.-C.



LAMPE EN ARGILE
ORIGINE INCONNUE
ENVIRON 1^{ER} S. AV. J.-C.



RELIEF, VILLA GIULIA,
ROME, ITALIE
1^{ER} S. AV. J.-C.

La silhouette reconnaissable du cimier est développée à partir des casques militaires thraces/phrygiens typiques avec leur cimier tiré vers le haut. Le casque représente une combinaison de la forme générale des casques hellénistiques et des cimiers phrygiens.



2.1. HOPLOMACHE



RELIEF
ROME, ITALIE
2^{ÈME} S. AV. J.-C.



FLACON EN ARGILE
ORIGINE
INCONNUE
2^{ÈME} S. AV. J.-C.



RELIEF
VILLA GIULIA
ROME, ITALIE
1^{ÈRE} S. AV. J.-C.

Le design du casque a conservé un cimier plutôt petit, basé sur le design attique-béotique, mais perd les boucles. La taille de la bordure augmente pour la première fois avec le développement du casque de type proto-chieti.



2.1. EQUITES



RELIEF, MUNICH,
ALLEMAGNE
1^{ER} S. AV.J.-C.



RELIEF, TIBRE
ROME, ITALIE
1^{ER} S. J.-C.



LAMPE EN ARGILE
VIENNE, AUTRICHE
DATE INCONNUE

Les équites utilisaient un casque attique-béotique, parfois avec des boucles attiques, mais toujours sans cimier. À la fin de l'ère républicaine, le bord devient plus plat et plus large jusqu'à ce qu'il aboutisse finalement en casque de type Chieti.



2.1. PROTO-RÉTIAIRE



COUPE DE CHRYSIPPE
LYON, FRANCE, 30 BCE

Dans l'un des tout premiers stades de son développement, le rétiaire semble avoir porté un casque à face ouverte. La représentation suggère un casque attique-béotique.

Comme il n'existe qu'une seule source visuelle, des conclusions précises ne sont pas possibles.



2.2. STYLE ITALO-CELTIQUE

MONTEFORTINO

WEISENAU- NIIMEGEN



NÉCROPOLE DE BENACCI
BOLOGNE, ITALIE
4^{ÈME} - 3^{ÈME} S. AV. J.-C.



ORIGINE INCONNUE
1^{ER} S. AV. - 1^{ER} S. AP. J.-C.

Du 4^e au 1^{ème} s. av. J.-C., la légion romaine utilise le casque Montefortino, basé sur un modèle celtique. À l'époque augustiniennne, le casque Weisenau, plus perfectionné, est introduit et souvent utilisé par les gladiateurs. L'utilisation de casques en fer pour les gladiateurs peut être avérée à partir de cette époque.



2.2. ESSÉDAIRES



RELIEF, VILLA GIULIA
ROME, ITALIE
1^{ER} S. AV.J.-C.



RELIEF,
DYRRHACHIUM
ALBANIE
ENVIRON 0 CE



RELIEF
BOLOGNE ITALIE
DÉBUT DU 1^{ER} S. AP. J.-C.

Le casque des essédaires conserve son design simple pendant toute la durée de son utilisation. Il n'a ni cimier ni boucles.



2.2. PROVOCATEUR



RELIEF, ISERNIA
ITALIE
1^{ER} S. AV. J.-C.



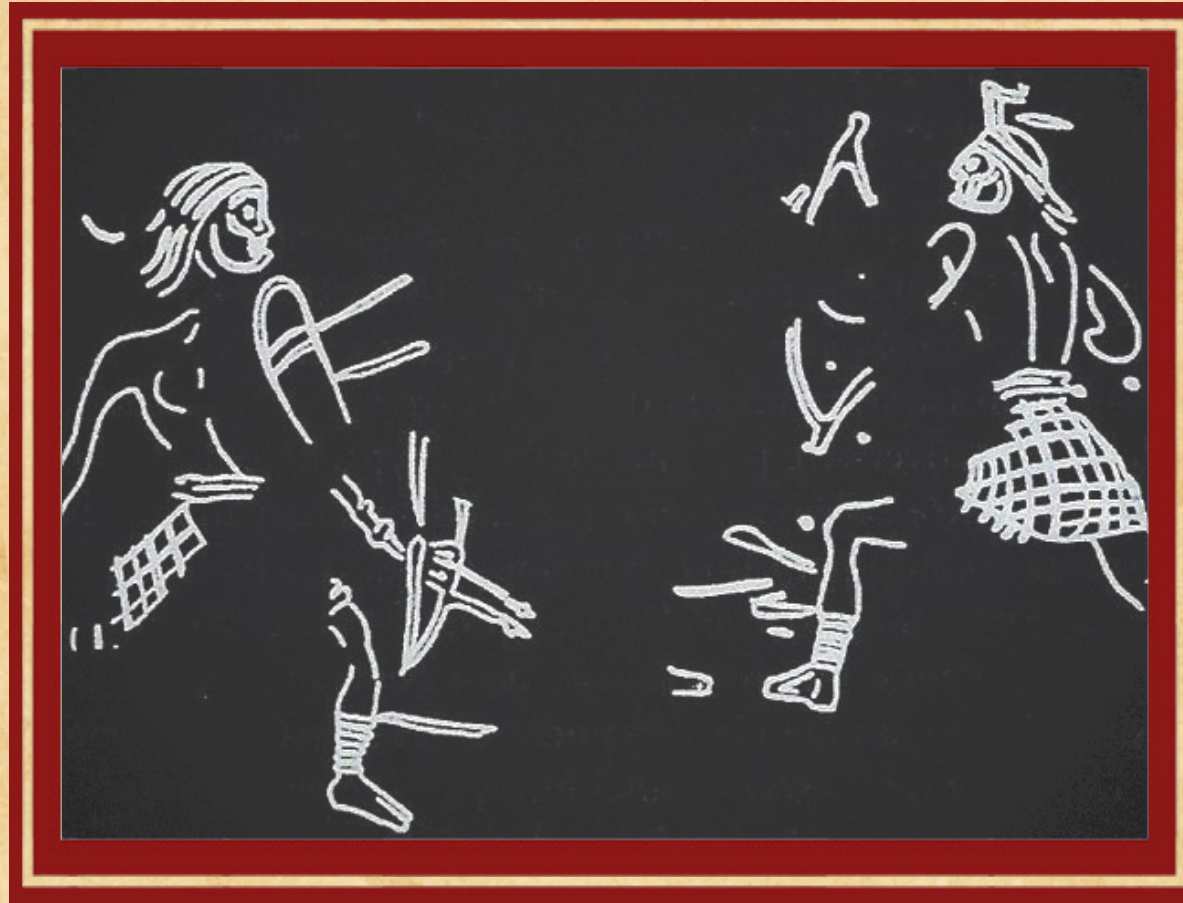
RELIEF, TIBER
ROME, ITALIE
FIN DU 1^{ER} S. AV. J.-C.



RELIEF DYRRHACHIUM
ALBANIE
ENVIRON 0 CE.

L'élément frontal de renfort est introduit vers le 1^{er} siècle de notre ère pour les légionnaires ainsi que pour les gladiateurs.

2.2. SAGITTAIRE



COUPE DE CHRYSIPPE, LYON, FRANCE, 30 AV.J.-C.

Les casques du type Weisenau semblent être utilisés dans la représentation ci-dessus. Comme il n'existe qu'une seule source visuelle de sagittaris républicains, des conclusions plus précises ne sont pas possibles.



2. CASQUES RÉPUBLICAINS

RÉSUMÉ

Dans l'ensemble, la conception et l'attribution des casques à des types distincts de gladiateurs ne semblent pas avoir été strictement réglementées pendant l'ère républicaine.

Au cours du 1^{ème} siècle av. J.-C., les provocateurs, par exemple, portaient des casques présentant des éléments de conception attico-béotiens ainsi que des casques de Weisenau.

Après la fin de la République romaine, les casques à visage ouvert étaient encore utilisés. Au cours du 1^{ème} siècle de notre ère, ils sont complètement remplacés par des types de casques impériaux.



TABLE DES MATIÈRES

1. Informations générales
2. Casques républicains
 1. Casques hellénistiques
 2. Casques italo-celtiques
- 3. Casques impériaux**
 1. Proto-Chieti
 2. Casques hellénistiques
 3. Casques italo-celtiques



3. CASQUES IMPÉRIAUX

3. CASQUES IMPÉRIAUX



Avec les réformes d'Auguste, la gladiature devient non seulement un sport strictement réglementé, mais l'équipement devient également plus professionnel. Jusqu'à la fin du 1^{ème} siècle apr. J.-C., cinq archétypes de casques distincts sont développés. Leur conception de base change peu au cours des siècles suivants.



3.1. PROTO-CHIETI



RELIEF, ISERNIA, ITALIE
1^{ER} S. AV. – 1^{ER} S. AP.J.-C.



RELIEF PORTA
STABIA, POMPÉI,
ITALIE, 20-30 CE



CHIETI-RELIEF
ROME, ITALIE
80 CE

L'élargissement progressif des protections des joues abouti à un masque à visière fermée. Vers l'an 30 de notre ère, le casque fermé remplace généralement tous les casques ouverts. Ainsi, la conception de base du casque de Chieti, qui était indépendante des types de casques militaires, est établie. Les trous pour les yeux sont dotés de grilles au cours du 1^{er} siècle de notre ère.



3.2. LE STYLE HELLÉNISTIQUE

Trois variantes "classiques" distinctes ont été développées :

Type Chieti (première moitié du 1^{ème} s. apr. J.-C.)

Introduction du masque facial fermé, trous pour les yeux ouverts au début, puis avec des grilles, large bord droit autour du casque.

Type Pompéi (fin de la moitié du 1^{ème} s. apr. J.-C.)

Visière percée sur tout le visage, bord abaissé et arqué au-dessus du visage.

Type Berlin (à partir d'environ 150 s. apr. J.-C.)

Le bord est abaissé à la hauteur des épaules, la conception permet de réduire l'épaisseur du matériau et donc d'obtenir une plus grande surface renforcée tout en conservant la même stabilité que ses prédécesseurs.

En général, les casques de gladiateurs sont plus massifs et plus protecteurs que les casques de légionnaires car ils ne devaient qu'être portés pendant la courte durée du combat.



3.2. LE STYLE HELLÉNISTIQUE

CHIETI

POMPÉI

BERLIN

MIRMILLON



THRAEX



HOPLOMACHE



Aucune source connue

Un manque de représentation empêche la classification claire de l'origine du casque de type Tralles



3.2. MURMILLO

CHIETI



RELIEF
APOLLORI FIORI
ALBANA
1^{ER} S. AP. J.-C.

POMPÉI



POMPÉI
ITALIE
1^{ER} S. AP. J.-C.

BERLIN



ORIGINE
INCONNUE
2^{ÈME} S. AP. J.-C.

TRALLES



MOSAÏQUE
VILLA BORGHESE
ROM, ITALIEN
4^{ÈME} S. AP. J.-C.

Toutes les variantes ont été utilisées en parallèle.

Le type Tralles a été développé dans l'Empire romain d'Orient et était principalement utilisé dans cette région.



3.2. THRAEX

CHIETI



POMPÉI
ITALIE
1^{ER} S. AP.J.-C.

POMPÉI



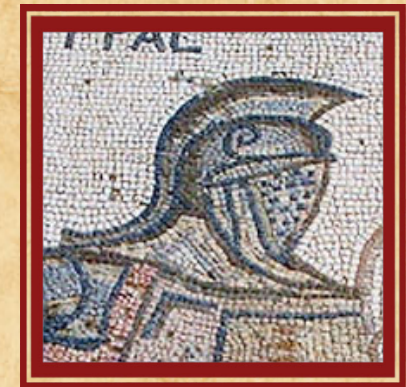
POMPÉI
ITALIE
1^{ER} S. AP. J.-C.

BERLIN



MOSAIK, REIMS
FRANCE
1^{ER}-4^{ÈME} S. AP. J.-C.

TRALLES



MOSAIK, KOURION
CHYPRE
3^{ÈME} S. AP.J.-C.

Toutes ces variantes ont été utilisées en parallèle.

Le type Tralles a été développé dans l'Empire romain d'Orient et y était principalement utilisé.



3.2. HOPLOMACHE



CHIETI

RELIEF,
PORTA
STABIA ROME,
ITALIE
20-30 CE



RÉPLIQUE
MODERNE



POMPÉI

FIGURE EN
BRONZE
ORIGINE
INCONNUE
2^{ÈME} S. AP.J.-C.



LAMPE EN ARGILE
LYON, FRANCE
DATE INCONNUE

En raison de la liberté de mouvement nécessaire du bras droit, l'hoplomache utilisait presque exclusivement le casque de type Chieti. Aucune représentation du casque de Tralles ou de Berlin n'est connue pour l'hoplomache.



3.2. EQUITES



RELIEF,
AMPHITHÉÂTRE
MÉRIDA, ESPAGNE
8 AVANT J.-C.



MOSAÏQUE,
ZLITEN
LYBIE
2^{ÈME} S. AP.J.-C.



MOSAÏQUE,
MADRID
ESPAGNE
3^{ÈME} - 4^{ÈME} S. AP.J.-C.



RÉPLIQUE
MODERNE

Le type Chieti augmente le casque républicain de l'équité avec un masque facial et les visières percées, mais aucun cimier. Aucun développement ultérieur après l'introduction du casque de type Chieti n'est connu.



3.2. DIMACHAERUS



RELIEF
HIÉRAPOLIS, TURQUIE
3^{ÈME} S. AP.J.-C.

Le casque du dimachaerus correspond au casque chieti des equites.

La conception du casque étant connue que par une seule représentation, aucune conclusion détaillée ne peut être tirée.

3.3. LE STYLE ITALO- CELTIQUE



WEISENAU-MAINZ



CASQUE EN BRONZE
AQUINCUM, HONGRIE
1^{ER} S. AP. J.-C.

NIEDERBIEBER



CASQUE EN BRONZE
NIEDERBIEBER, ALLEMAGNE
2^{ÈME} - 3^{ÈME} S. AP. J.-C.

Le sous-type Niederbieber a été introduit dans la légion romaine entre le 2^e et le 3^e siècle de notre ère. Le design des casques de gladiateurs italo-celtiques est grossièrement basé sur ces casques légionnaires.

3.3. PROVOCATEUR



POMPÉI
ITALIE
1^{ER} S. AP.J.-C.



RÉPLIQUE
MODERNE



SECOURS,
EPHESOS
TURQUIE
2^{ÈME} - 3^{ÈME} S.
AP.J.-C.



RELIEF, EPHESOS
TURQUIE, 3^{ÈME} S. AP.J.-C.

Le casque du provocateur est basé sur le casque de type Weisenau. La grande visière grillagée a été introduite vers le 2^e siècle de notre ère. Les casques suivent l'évolution du casque vers le type militaire plus tardif Niederbieber en abaissant la calotte à l'arrière.



3.3. ESSEDARIUS



RELIEF, PATRAS
GRÈCE

1^{ER}-2^{ÈME} S. AP. J.-C.



MOSAÏQUE,
ZLITEN, LYBIA

2^{ÈME} S. AP. J.-C.



RELIEF,

MAASTRICHT, PAYS-

BAS, 2^{ÈME} / 3^{ÈME} S. AP. J.-C.



RÉPLIQUE
MODERNE

Conjointement à l'introduction du casque chieti vers 50 de notre ère le casque ovoïde se développe pour l'essedaire . Ce dernier remplace complètement le casque à face ouverte et le casque Chieti au 2^e siècle de notre ère. Aucun autre développement n'est connu. Le casque ovoïde n'est pas décoré et est plus massif que les autres casques, car les essedaires se battaient avec des épées tranchantes et des lances. Contrairement à d'autres modèles de casques, les trous ouverts pour les yeux n'ont jamais été enlevés.

3.3. SECUTEUR



POMPÉI
ITALIE
1^{ER} S. AP. J.-C.



RÉPLIQUE MODERNE



FIGURE EN
ARGILE
ORIGINE
INCONNUE
1^{ER} - 2^{ÈME} S. AP. J. -
C.



SECOURS, BURDUR
TURQUIE, 2^{ÈME} - 3^{ÈME} S. AP. J. - C.

Basé sur le casque de l'essedaire. Introduction de la grande visière grillagée et de la crête descendant jusqu'au menton, au 2^e siècle de notre ère. Les casques de secutors sont les seuls casques qui ont été régulièrement forgés en fer.



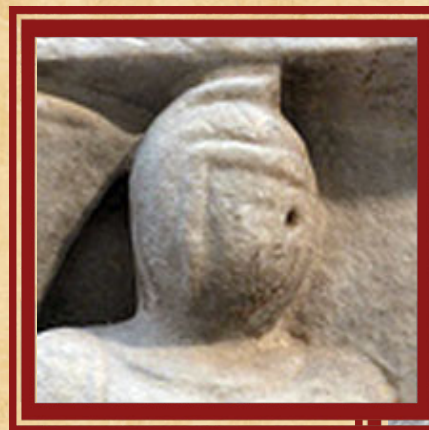
3.3. SECUTEUR



STÈLE
FUNÉRAIRE
TRALLES,
TURQUIE
3^{ÈME} S. AP.J.-C.



STÈLE FUNÉRAIRE,
TRALLES
TURQUIE, 3^{ÈME} S. AP. J.-C



RELIEF
VIA ARENULA
ROME, ITALIE
4^{ÈME} S. AP.J.-C.



MOSAÏQUE, VILLA BORGHESE
ROME, ITALIE
4^{ÈME} S. AP. J.-C.

Développements subséquents des casques des secutors dans l'Empire romain d'Orient

:

Gauche : type Tralles à bord bas et dentelé

À droite : Forme de casque simple, peut-être composé de deux matériaux différents



3.3. SCISSOR/ARBELAS



RELIEF,
HALICARNASSOS
TURQUIE
1^{ER} - 2^{ÈME} S. AP. J. - C.



RELIEF, HIÉRAPOLIS
TURQUIE, 3^{ÈME} S. AP. J. - C.



RELIEF
FUNÉRAIRE
ORIGINE
INCONNUE
2^{ÈME} - 3^{ÈME} S.
AP. J. - C.



RELIEF, TOMIS
2^{ÈME} - 3^{ÈME} S. AP. J. - C.

Un casque de type Chieti était utilisé contre les autres scissors et le casque de secutor à large visière contre les rétiaires. On ne dispose d'aucune preuve de l'utilisation courante du casque de secutor avec des trous pour les yeux ouverts, comme vu couramment dans la reconstruction de cette classe.



3.3. SAGITTAIRE



RELIEF, FLORENCE, ITALIE
CA. 31 AV. À 14 AV. J.-C.



RELIEF, FLORENCE, ITALIE
CA. 31 AV. À 14 AV. J.-C.

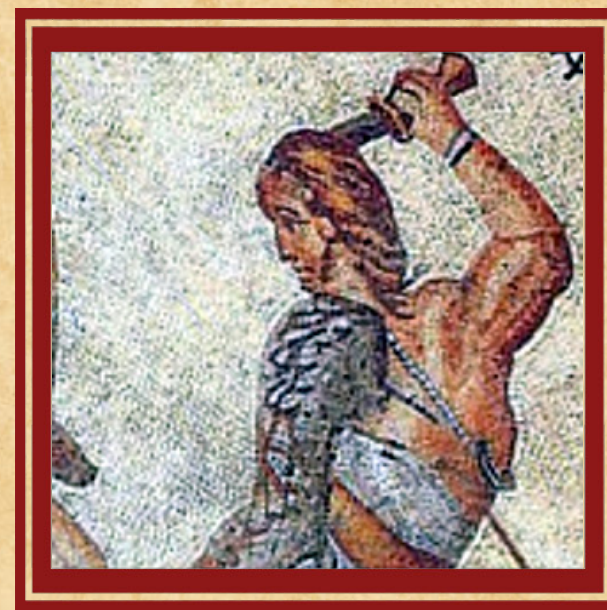
Le casque représenté est un casque pointu dont l'origine est inconnue. Comme la forme du casque n'est représentée que dans une seule source (images du dessus), aucune conclusion détaillée ne peut être tirée.



3.3. RÉTIAIRE



VILLA MOSAIC NENNIG
ALLEMAGNE
230-240 AP. J.-C.



MOSAÏQUE VILLA
BORGHÈSE, ROME, ITALIE
4ÈME S. AP. J.-C.

Le rétiaire pendant l'empire ne portait pas de casque. Aucune représentation du rétiaire combattant avec filet et « galerus » ou du rétiaire « lourd » avec manica blindée et sans filet, le représente avec un casque.



3. CASQUES IMPÉRIAUX

RÉSUMÉ

Les réformes augustéennes ont fait de la gladiature un sport réglementé. Les combats perdant leur signification religieuse, la conception de l'équipement a également changé.

De cette manière, les casques ont atteint leur forme distincte, conçue spécifiquement pour chaque classe de gladiateurs et son style de combat unique. Les gladiateurs n'utilisaient plus de casques militaires, mais des équipements spécialisés et adaptés pour leurs besoins spécifiques.



AUTEURS

Gregor Barth

Architeuthis

Daniel-Martin Rosenblender

Pullus

Remerciements particuliers à

Olaf Küppers

CONTACT

Daniel-Martin Rosenblender

Lanista

E-Mail : gladiatoreschule@web.de

Instagram : <https://www.instagram.com/gladiatoreschuleberlin>

Internet : www.gladiatoreschule-berlin.rocks



GLADIATORES
BEROLINENSES





**GLADIATORES
BEROLINENSES**